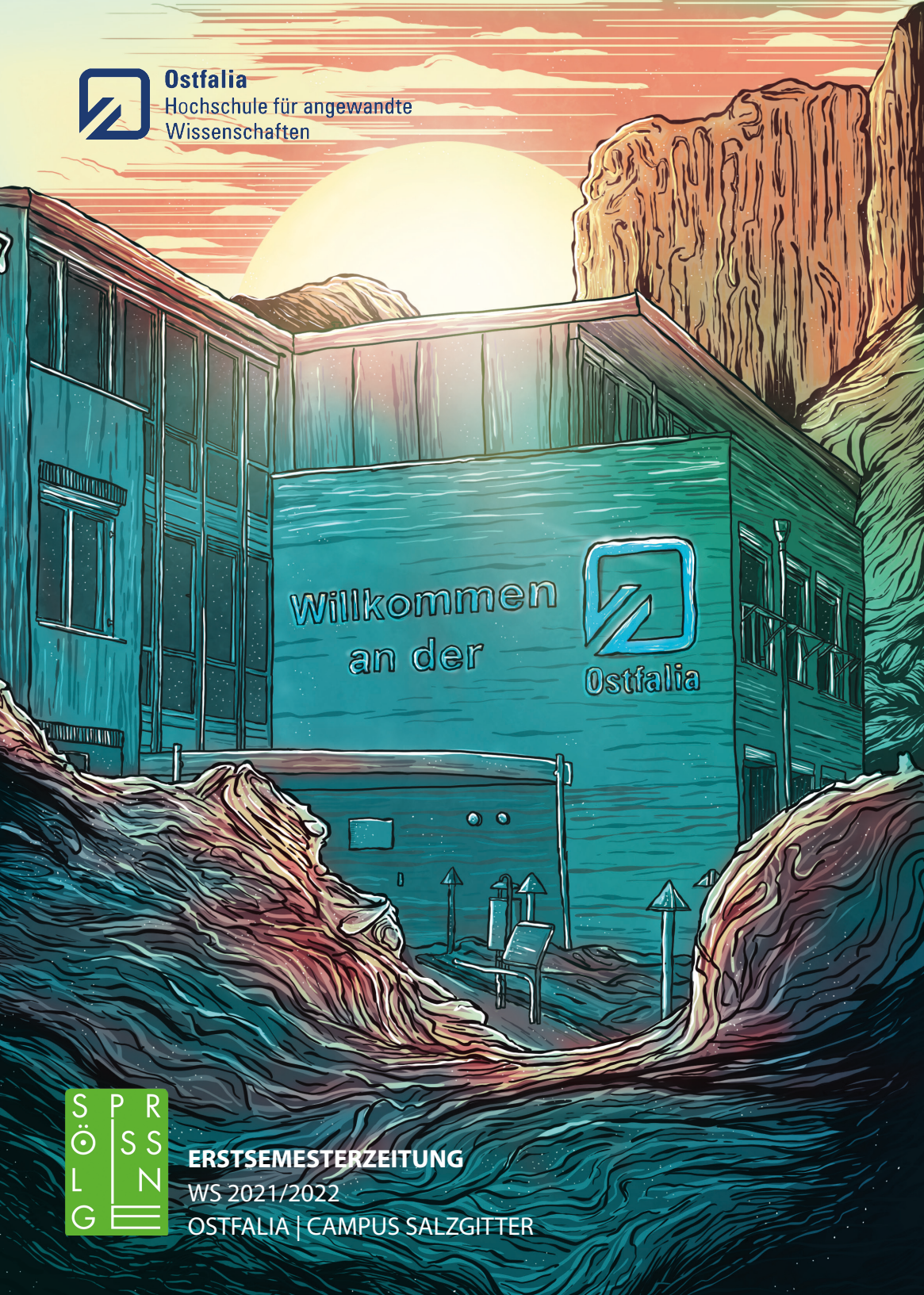




Ostfalia
Hochschule für angewandte
Wissenschaften



Willkommen
an der



Ostfalia



ERSTSEMESTERZEITUNG

WS 2021/2022

OSTFALIA | CAMPUS SALZGITTER

INHALTSVERZEICHNIS

EINLADUNG UND TERMINE 4

STUDIUMS- UND PRÜFUNGSANGELEGENHEITEN 5

Studierenden-Servicebüro (SSB)
Prüfungssekretariat
Career Service

OSTFALIA ONLINE 6-7

Service Desk / Rechenzentrum
Ostfalia-Card
Portal
Mail- und Kalendersystem (OWA)
Stud.IP
Copy-Print-System
Poolräume
Notebooksprechstunde

LERNEN-LEICHT GEMACHT 8-11

Zentrale Studienberatung (ZSB)
Bibliothek
Lerncoaching
ZeLL / Zentrum für erfolgreiches Lehren und Lernen
Psychotherapeutische Beratungsstelle
Studieren mit Kind
Studieren mit gesundheitlichen Einschränkungen

HOCHSCHULDEMOKRATIE - STUDENTISCHE MITBESTIMMUNG · 12

Allgemeiner Studierenden Ausschuss / AStA
Studierendenparlament / StuPa
Fachschaft/-srat
Fakultät/-srat

OSTFALIA - INTERNATIONAL 13

International Student Office
Sprachenzentrum

OSTFALIA - SPORT UND FITNESS 14

Hochschulsport
Fitnessraum
Gesundheitsmanagement

WISSENSWERTES 15

Erstsemester-Mentoren
Cafeteria und Kiosk (Bistro4u)
Hochschulkino
Campus38

STUDIENFINANZIERUNG 16

BAföG
GEZ / Befreiung vom Rundfunkbeitrag

VEREINE 17-19

MedienNetz
SalTo e.V.
ImPuls
SPO-MAN e.V.

EVENTS 20

ANREISE 21

GEBÄUDE- UND LAGEPLAN 22-23

OFFIZIELLE ERSTSEMESTERBEGRÜSSUNG

Die Fakultät Verkehr-Sport-Tourismus-Medien möchte ihre neuen Studierenden, nach dem Campus-Welcome-Day auch offiziell recht herzlich begrüßen. Aufgrund der aktuellen Vorsichtsmaßnahmen zur Einhaltung von Abstands- und Hygieneregeln mit dem Ziel der Eindämmung der Covid-19-Pandemie wird es in diesem Jahr keine zentrale Erstsemesterbegrüßung am Campus Salzgitter geben. Aus diesem Grund erfolgt die offizielle Erstsemesterbegrüßung durch die Ostfalia Hochschule in reduzierter Personenzahl im Rahmen der jeweiligen Studiengänge im Zeitraum von Montag, den 20.09.2021 bis Freitag, den 24.09.2021. Die Begrüßung des Studiengangs Stadt- und Regionalmanagement findet bereits am Donnerstag, den 16.09.21 statt. Die Begrüßungen erfolgen durch die jeweiligen Studiengangskordinatoren. Wir freuen uns auf Sie!

Neben dem Präsidium und der Stadt Salzgitter werden auch das Dekanat, der Vorstand des Allgemeinen Studierendenausschusses (AStA), der Career Service, das Lerncoaching der Ostfalia Hochschule und die jeweiligen Studiengangskordinator*innen ein paar Grußworte und weiterführende Informationen an die Studierenden geben. Sofern Studierende nicht persönlich an der Begrüßung teilnehmen können, werden alle relevanten Informationen zusätzlich auch auf der offiziellen Website der Ostfalia Hochschule zur Verfügung gestellt.

Weitere Informationen zum Programm und die jeweiligen Termine für die einzelnen Studiengänge werden unter folgendem Link zu finden sein: www.ostfalia.de/cms/de/k/erstsemester

Programm für die Erstsemesterbegrüßungen

- Begrüßung | Präsidium der Ostfalia Hochschule
- Begrüßung | Stadt Salzgitter
- Begrüßung | Dekanat, Prof. Dr. Heinz-Dieter Quack
- Begrüßung | AStA Vorstand, Cato Bohlens
- Vorstellung | Career Service
- Vorstellung | Lern-Coaching
- Begrüßung | Studiengangskordinator*in



Wichtige Information

Damit auch alle einen Platz bekommen, bereiten wir die Erstsemesterbegrüßung wie folgt vor: Allen Studierenden wird im vorgesehenen Raum ein Platz zugewiesen, den er oder sie für die Veranstaltung einzunehmen hat. Der Platz kann nicht getauscht oder anderweitig verändert werden. Gleiches gilt natürlich auch für den zugewiesenen Raum. Ein Raumwechsel wird nicht möglich sein. Nur so gelingt es uns, im Bedarfsfall innerhalb kürzester Zeit gegenüber dem Gesundheitsamt eine valide Liste der potenziellen Kontakte von Infizierten zu übermitteln. Wir bitten um Verständnis!

STUDIUMS- UND PRÜFUNGSANGELEGENHEITEN

Studierenden-Servicebüro (SSB)

An jedem Ostfalia-Standort befindet sich ein Servicebüro für Studierende und Studieninteressierte. Das Studierenden-Servicebüro ist die erste studentische Anlaufstelle zu verschiedenen Themen rund um das Studium. Dazu gehören u.a. die komplette Prüfungsverwaltung sowie Informationen zum Studienangebot der Hochschule, zur Immatrikulation, zu Auslandsaufenthalten, zu Praxissemestern etc. Hier erhält man Prüfungsbescheinigungen, es werden Anträge, Meldungen u.ä. entgegengenommen und man bekommt Informationsmaterial zu den angebotenen Studiengängen.

Gebäude A / Raum A.1 OG. 11 und A.1 OG. 12

Tel: +49 (0) 5341 875 15040

E-Mail: ssb-sz@ostfalia.de

www.ostfalia.de/cms/de/ssb

www.ostfalia.de/cms/de/ssb/Kontakt/Salzgitter

Prüfungssekretariat

Sämtliche Prüfungsangelegenheiten, die seitens der Prüfungsausschüsse der Fakultät beschlossen werden, begleitet das Prüfungssekretariat. Als Dienstleister für die Studierenden hilft es, spezielle Fragen oder Härtefälle in formalisierte Verfahren zu kanalisieren, ist Ansprechpartner bei Prüfungsunfähigkeit und regelt alle Formalia beim Abschluss des Studiums von der Zulassung zur Bachelor- / Masterarbeit bis zum Kolloquium. Entsprechende Formulare (PA 1-18) finden Sie online auf den Seiten des Prüfungssekretariats.

Gebäude A / Raum A. EG. 15a

Tel: +49 (0) 5341 875 51010 / -51015

www.ostfalia.de/cms/de/k/fakultaet/fakultaetsteam/pruefungssekretariat

Career Service

Wenn Sie sich schon im Studium auf Ihre Praktika und den Jobeinstieg vorbereiten möchten, dann sind Sie beim Ostfalia Career Service genau richtig! Hier können Sie z.B. an vielfältigen Seminaren zum Ausbau Ihrer Schlüsselqualifikationen teilnehmen. Außerdem berät Sie das Career Service Team gerne rund um die Themen Stellensuche und Bewerbungen.

Gebäude A / Raum A.1 OG. 02

Tel: +49 (0) 5341 875 15605

E-Mail: career@ostfalia.de

www.ostfalia.de/career

Instagram: [ostfalia_career.service](https://www.instagram.com/ostfalia_career.service)

OSTFALIA ONLINE

Service Desk / Rechenzentrum

Der Service Desk befindet sich im Gebäude A.1 OG. 14. Die Mitarbeiter unterstützen Sie bei Fragen und Problemen im Umgang mit der IT-Infrastruktur der Hochschule direkt vor Ort.

Tel: +49 (0) 5341 875 19990

E-Mail: rz@ostfalia.de

www.ostfalia.de/cms/de/rz

Ostfalia-Card

Die Hochschule stellt allen Studierenden eine Chipkarte mit Lichtbild als multifunktionalen Studierendenausweis zur Verfügung. Die Ostfalia-Card ist unter anderem auch der Fahrausweis im gesamten Gebiet des Verbundtarifes Region Braunschweig und Semester-Ticket für Bahnfahrten in Niedersachsen/Bremen. Er berechtigt die Hochschule außerhalb der Vorlesungszeiten zu betreten (Chipkarten-Schließsysteme) und ist Zugangsberechtigung für diverse Räumlichkeiten in den Gebäuden. Außerdem fungiert er als elektronische Geldbörse für die Mensen und Wohnheime des Studentenwerks und ist Legitimation an den Kopierern und Druckern (Copy-Print-Systeme). Guthaben lässt sich an dafür vorgesehenen Automaten aufladen. Zudem ist er Bibliotheksausweis und gewährt Studierendenrabatte in Kinos oder Museen. Erhältlich ist die Ostfalia-Card am Service Desk des Rechenzentrums. Mehr Informationen unter www.ostfalia.de/cms/de/rz/ostfalia-card.

Portal

Mit der Immatrikulation wird automatisch für jeden Studierenden ein Account vom Rechenzentrum der Ostfalia eingerichtet. Die IT-Infrastruktur der Hochschule ist so gestaltet, dass die Nutzung aller IT-Anwendungen über Zugangskennung und persönlichem Passwort erfolgt. Portal heißt die Web-Anwendung, mit der dieser Account im Self-Service verwaltet werden kann. Hierbei stehen verschiedene Funktionen zur Verfügung, wie z.B. das Ändern des Passwortes, die Änderung der Adresse oder das Erstellen von Bescheinigungen. Portal ermöglicht aber auch den Zugriff auf Web-Anwendungen, die im Verlauf des Studiums benötigt werden, wie z.B. die ePV (Elektronische Prüfungsverwaltung zur Prüfungsanmeldung oder zur Einsicht der Prüfungsnoten), das Lern-Management-System Stud.IP oder den Web-Mail-Service MIKA.

Mail- und Kalendersystem (OWA)

OWA heißt das hochschulinterne Mail- und Kalendersystem über das die Ostfalia grundsätzlich kommuniziert, also solltest du hier regelmäßig reinschauen. Über die Weboberfläche des Webmailers kann jede/r Studierende der Ostfalia auf E-Mails und das Kalendersystem zugreifen. Anleitungen zur Nutzung der Funktionen von OWA stehen im RZWiki bereit.

Stud.IP

So heißt das Online-Lern-Management-System der Ostfalia, das die Organisation und Durchführung von Lehr- und Lernprozessen unterstützt. Lehrende nutzen es, um Materialien zu den Lehrveranstaltungen zur Verfügung zu stellen oder über die Schnittstelle zur Bibliothek Literaturlisten und elektronische Semesterapparate für ihre Studierenden anzulegen. Studierende haben u.a. die Möglichkeit Dateien mit den Lehrenden oder ihren Kommilitonen auszutauschen oder über E-Mails, Gruppenmails, Chats oder Foren mit ihnen zu kommunizieren. Auch lässt sich auf dieser Plattform rund um die Uhr mit anderen an gemeinsamen Gruppenprojekten arbeiten – überall dort, wo Zugang zum Internet möglich ist.

Copy-Print-System

Durch das Copy-Print-System (CPS) können an jedem Standort der Hochschule an Multifunktionsystemen (Kopierer/Drucker) persönliche Druckaufträge ausgedruckt oder Kopien angefertigt werden. Alle öffentlich zugänglichen Geräte sind mit einem Ostfalia-Card-Lesegerät ausgestattet und können von jedem Poolraumrechner im Hochschulnetzwerk angesteuert werden. Sie bestimmen selbst wann und wo Sie den Auftrag ausdrucken. Am Campus Salzgitter finden Sie die Geräte in Gebäude A, A. EG. 14a und A.1 OG. 16 (Rechenzentrum) oder im Gebäude C, C. 0. 11 (Bibliothek) und C. 2. 36.

Poolräume

Das Rechenzentrum stellt mehrere Poolräume mit aktuell 89 PC-Arbeitsplätzen zur Verfügung. Sie befinden sich in den Gebäuden A und C und können von 7.00 – 20.00 Uhr (außerhalb dieser Öffnungszeiten mit der Ostfalia-Card) als individuelle Arbeitsplätze genutzt werden. Mehr Informationen zur verfügbaren Software, zu Zugang und Datenspeicherung finden sich im RZWiki. Aufgrund der aktuellen Situation ist dies zurzeit jedoch nicht möglich.

Notebooksprechstunde

In der Notebooksprechstunde können private Computer / Laptops für die Anforderungen im Studium fit gemacht werden. Das Service Desk Team des Rechenzentrums unterstützt bei der Konfiguration von WLAN-Karten, der Konfiguration des Notebooks für das Netz der Hochschule, der Konfiguration von E-Mail-Programmen für den E-Mail Server, der Konfiguration des Web-Mail-Services der Hochschule, bei Fragen zur IT-Sicherheit (Viren, Sicherheitslöcher etc.) oder hilft bei Fragen zur Installation der in der Hochschule genutzten Software auf dem eigenen Rechner. Die Notebooksprechstunde findet immer mittwochs von 10.00 - 12.00 Uhr statt.

LERNEN-LEICHT GEMACHT

Zentrale Studienberatung (ZSB)

Das ZSB unterstützt bei der Orientierung und Fragen rund um das Studium. Hier können sich Informationen zu allen Studiengängen der Ostfalia Hochschule für angewandte Wissenschaften (Bachelor-, Master- und Studiengänge im Praxisverbund) eingeholt werden. Des Weiteren werden hier Informationen zu den Zulassungsgrenzen, zur Bewerbung sowie die verfügbaren Informationsmaterialien gegeben. An die ZSB kann sich z.B. gewendet werden, um sich über die Studienmöglichkeiten zu informieren, für eine Studienentscheidung Unterstützung gebraucht wird, es Fragen zu den Chancen, einen Studienplatz zu bekommen, gibt, ein Fach- oder Hochschulwechsel erwägt wird, es Probleme im Studium gibt, nach Alternativen gesucht wird, oder es allgemeine Fragen rund um das Studium gibt. Beraten wird persönlich vor Ort, am Telefon, online oder per Mail.

Tel: +49 (0) 5331 939 15200

E-Mail: zsb@ostfalia.de

www.ostfalia.de/zsb

Bibliothek

Rund 230.000 Medien stehen zur Ausleihe an allen Standorten der Ostfalia zur Verfügung, davon ca. 40.000 in der Bibliothek in Salzgitter. Ob Printversionen oder elektronische Ressourcen wie Datenbanken, eBooks oder elektronische Zeitschriften, die standortübergreifende Ausleihe ist für alle Studierende der Ostfalia kostenlos. Darüber hinaus kann Spezialliteratur per Fernleihe aus dem Verbundsystem deutscher Bibliotheken bestellt werden.

Bibliothek Salzgitter

Gebäude C, C. 0. 11

Tel: +49 (0) 5341 875 18600 / -18610

E-Mail: information-sz@ostfalia.de

www.ostfalia.de/cms/de/bib

Aktuelle Öffnungszeiten:

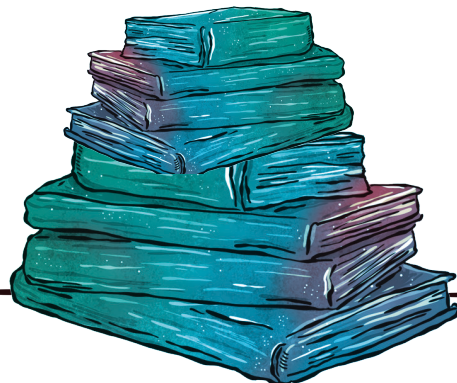
Montag 09:30 - 14:00 Uhr

Dienstag 09:30 - 17:00 Uhr

Mittwoch 09:30 - 14:00 Uhr

Donnerstag 09:30 - 14:00 Uhr

Freitag 09:30 - 12:00 Uhr



Lerncoaching

Das Team des Lerncoaching Salzgitter unterstützt sie bei allen studienbezogenen Fragen, aber auch bei persönlichen Anliegen oder Veränderungswünschen. Das Angebot reicht von individuellen Gesprächen über Seminare bis hin zu Infoveranstaltungen. Das Ziel des Lerncoachings ist es, dabei zu unterstützen, Aufgaben, Situationen und Herausforderungen, denen sie in ihrem Studium begegnen, selbstverantwortlich und erfolgreich zu bewältigen. Sie erhalten Hilfe bei Fragen zur Studienorganisation, zur Prüfungsvorbereitung, zum Umgang mit stressigen Situationen oder in schwierigen Lebenssituationen. Je nach Bedarf können einzelne Termine oder ein fortlaufendes Coaching mit regelmäßigen Gesprächen vereinbart werden. Auch Lern- und Arbeitsgruppen können Lerncoaching in Anspruch nehmen, um ihre Zusammenarbeit erfolgreich zu gestalten. Die Beratung ist grundsätzlich freiwillig und die Gespräche sind vertraulich.

Offene Sprechstunden:

Thomas Loepke

Mi 14.00 - 15:30 Uhr und Do 14.00 - 15:30 Uhr

Raum: B. EG. 04

Tel: +49 (0)5341 875 52240

E-Mail: th.loepke@ostfalia.de oder

lerncoaching-sz@ostfalia.de

Kathleen Hillis

Di 10:00 - 11:00 Uhr

Raum: B. EG. 05

Tel: +49 (0)5341 875 51790

E-Mail: k.hillis@ostfalia.de oder

lerncoaching-sz@ostfalia.de

www.ostfalia.de/cms/de/k/studium/lerncoaching

ZeLL / Zentrum für erfolgreiches Lehren und Lernen

Das Zentrum für erfolgreiches Lehren und Lernen (ZeLL) ist eine zentrale Einrichtung für die Lehrenden und Studierenden der Ostfalia. Ziel des ZeLL ist die weitere Erhöhung der Lehrqualität sowie eine effektive Unterstützung der Studierenden mit Blick auf einen gesicherten Studienerfolg. Das umfangreiche Angebot umfasst z.B. Just-in-Time-Teaching.

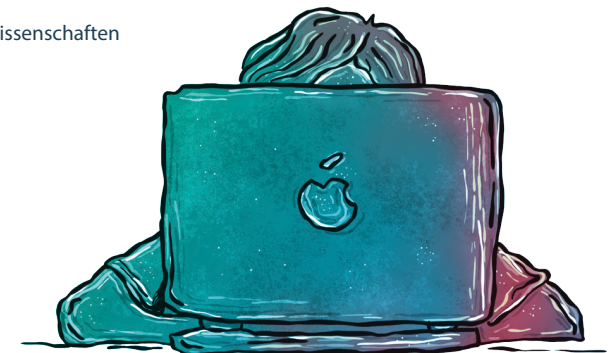
Ostfalia Hochschule für angewandte Wissenschaften

Am Exer 10d / 38302 Wolfenbüttel

Tel: +49 (0)5331 939 17205 / -17215

E-Mail: info-zell@ostfalia.de

www.ostfalia.de/zell



Psychotherapeutische Beratungsstelle

Bei studienbedingten Problemen oder persönlichen Konfliktsituationen sollte man nicht zögern, sich an die Psychotherapeutische Beratungsstelle des Studentenwerkes OstNiedersachsen zu wenden. Das Team von Psychologen*Innen, Psychotherapeuten*Innen und Sozialpädagogen*Innen bietet – streng vertraulich – Einzelberatungen und Kriseninterventionen an, nach Rücksprache sind auch Paarberatungen möglich. Informationen zu weiteren Gruppenangeboten sind auf der Homepage zu finden:
www.stw-on.de/braunschweig/beratung/pbs/gruppenangebote

Studentenwerk OstNiedersachsen
Wilhelmstr. 1b / 38100 Braunschweig
Mo-Mi, Fr 10.00 – 12.00 Uhr
Tel: +49 (0) 531 391 49 32
E-Mail: pbs.bs@stw-on.de
www.stw-on.de/braunschweig/beratung/pbs

Studieren mit Kind

Studieren mit Kind? – eine machbare Herausforderung. Ob Fragen zur finanziellen Unterstützung – sei es zu BAföG, Elterngeld, Kinderzuschlag oder Wohngeld, oder zu den Möglichkeiten der Kindesbetreuung, Hinweisen auf Wickel- und Stillräume oder einem verbilligten Essen in der Mensa – das Gleichstellungsbüro der Ostfalia setzt sich für studierende Eltern und ihre Mehrfachbelastung ein, um die Vereinbarkeit von Studium und Familie zu verbessern. Als Einstieg erhalten Eltern im Studierenden-Servicebüro die »Willkommenstüte« für Studierende mit Kind. Hier sind Informationsbroschüren und familienfreundliche Angebote schriftlich gebündelt – und informieren bereits vor einem Gespräch. Am Standort Salzgitter organisiert Prof. Dr. Grit Leßmann als Gleichstellungsbeauftragte regelmäßig Treffen für „Studierende mit Kind“.

Gebäude A / Raum A.1 OG. 11 und A.1 OG. 12
Tel: +49 (0) 5341 875 15040
E-Mail: ssb-sz@ostfalia.de
www.ostfalia.de/cms/de/familie/kinderbetreuung

Studieren mit gesundheitlichen Einschränkungen

Hochschule für alle? Wirklich für alle? – Studieninteressierte und Studierende mit Behinderungen, gesundheitlichen Beeinträchtigungen (sichtbaren sowie nicht sichtbaren) und chronischen Erkrankungen sehen sich nicht selten baulichen, strukturellen, didaktischen und kommunikativen Barrieren gegenüber. Dem will die Ostfalia entgegenwirken. Denn Chancengerechtigkeit und eine diskriminierungsfreie Studien- und Arbeitsumgebung an der Hochschule geht uns alle an! Beraten wird nicht nur zu Themen rund um das Studium, sondern z.B. auch zu geeigneten Wohnmöglichkeit, Finanzierungsfragen und vielem mehr.

Am Exer 45, Wolfenbüttel
Raum 105 / 1. OG*
Dipl.-Biol. Anka Tobias
Telefon: +49 (0) 5331 939 15220
E-Mail: a.tobias@ostfalia.de
www.ostfalia.de/zsb/beeintraechtungen

*Der Raum ist nicht barrierefrei zugänglich – sollten Sie geheingeschränkt sein, lassen Sie es uns wissen, dann findet die Beratung in einem Raum im Erdgeschoss statt.

Darüber hinaus ist eine Beratung nach Vereinbarung an jedem Campus unserer Hochschule möglich. Bei längerer Abwesenheit vertreten mich die Kolleg*innen der Zentralen Studienberatung, insbesondere Frau Anja Stippler, welche im Grundsatz geschult und informiert sind.

HOCHSCHULDEMOKRATIE - STUDENTISCHE MITBESTIMMUNG

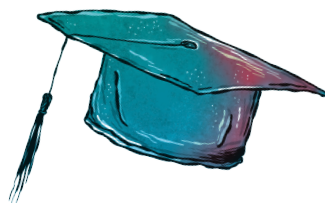
Allgemeiner Studierenden Ausschuss / AStA

Der Allgemeine Studierenden Ausschuss ist die Vertretung aller Studierenden der Ostfalia und kümmert sich um deren Belange. Der AStA der jeweiligen Standorte setzt sich aus einem AStA-Vorstand und mehreren Referaten zusammen. Die zentrale AStA-Geschäftsstelle sitzt in Wolfenbüttel, Bürodependancen gibt es an jedem Standort. Sowohl Vorstand als auch Referenten werden vom Ostfalia Studierendenparlament gewählt.

Gebäude D / Raum D. EG. 05

E-Mail: asta-sz@ostfalia.de / asta.ostfalia.de

Sprechzeiten: Mo - Fr von 08:30-13:00 Uhr



Studierendenparlament / StuPa

Jeden November wählen alle Studierende standortübergreifend das StuPa, das sich aus max. 21 Studierenden zusammensetzt. Die hochschulöffentlichen Sitzungen, meist am Standort Wolfenbüttel, werden vom StuPa-Präsidium einberufen, das aus drei gewählten StuPa-Mitgliedern besteht. Hier werden Themen diskutiert und entschieden, die die Studierendenschaft im Ganzen betreffen. Dies kann z.B. die aktuelle Hochschulpolitik sein oder die Haushaltsmittelvergabe. Auch wählt es AStA-Vorstand und -Referenten und entsendet studentische Vertreter in die Senatskommissionen, z.B. die Wahl- oder Forschungskommission.

Fachschaft/-srat:

Fachschaften sind Einrichtungen zur studentischen Interessenvertretung gegenüber der Fakultätsleitung an Hochschulen. Eine Fachschaft vertritt die Studierenden einer einzelnen Fakultät. Am Campus Salzgitter vertritt die Fachschaft alle Studierenden der insgesamt vor Ort angebotenen 16 Bachelor- und Master-Studiengänge.

E-Mail: fara-k@ostfalia.de

www.ostfalia.de/cms/de/k/fakultaet/gremien-00001/studentische-vertretung

Fakultät/-srat

Der Fakultätsrat setzt sich aus Professoren*innen, Wissenschaftlichen Mitarbeitern*innen, Mitarbeitern*innen aus Technik und Verwaltung sowie Studierendenvertretern zusammen. Die Karl-Scharfenberg-Fakultät am Campus Salzgitter fasst alle vor Ort angebotenen 16 Bachelor- und Masterstudiengänge aus den Bereichen Verkehr, Sport, Tourismus, Medien zusammen und ist damit die größte Fakultät der Ostfalia an ihren vier Standorten Wolfenbüttel, Wolfsburg, Suderburg und Salzgitter. Geleitet wird sie vom Dekan, unterstützt vom Prodekan und zwei Studiendekanen. Die Mitglieder des Dekanats werden vom Fakultätsrat für eine Amtszeit von drei Jahren gewählt. Als höchstes Organ der Fakultät ist der Fakultätsrat für alle Themen und Aufgaben zuständig, die die gesamte Fakultät betreffen. Die Sitzungen des Rates sind größtenteils hochschulöffentlich.

OSTFALIA - INTERNATIONAL

International Student Office

Das ISO berät und informiert Studierende der Ostfalia rund ums Thema Auslandsaufenthalt, betreut Studierende der weltweiten Partnerhochschulen der Ostfalia und ist Anlaufstelle für ausländische Studierende, die aufenthaltsrechtliche Fragen haben.

Studierende der Fakultät Verkehr-Sport-Tourismus-Medien, die an einem Auslandsaufenthalt interessiert sind, informieren sich bitte unter www.ostfalia.de/cms/de/k/international/aktuelles

Ulrike Wiegand

Tel: +49 (0) 5361 8922 15510

u.wiegand@ostfalia.de

www.ostfalia.de/cms/de/iso

Sprachenzentrum

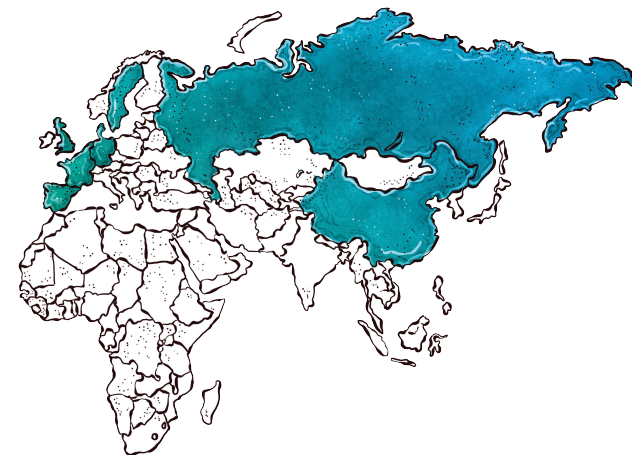
Ob Arabisch, Türkisch, Schwedisch, Russisch oder Chinesisch – das kostenlose Sprachenangebot der Ostfalia ist groß. Natürlich werden auch Klassiker gelehrt, wie Englisch, Französisch, Spanisch oder Deutsch als Fremdsprache – inklusive ausgestellter Sprachzeugnisse oder international renommierter Zertifikate. Kurse werden während der vorlesungsfreien Zeit und / oder semesterbegleitend an allen vier Standorten der Ostfalia angeboten. Es besteht aber auch die Möglichkeit Intensivsprachkurse, finanziell durch den DAAD oder im Rahmen des Erasmus-Programms gefördert, im Ausland zu absolvieren.

Am Exer 2d / 38302 Wolfenbüttel

Mo - Fr: 9.00 - 12.00 Uhr

E-Mail: sprachenzentrum@ostfalia.de

www.ostfalia.de/cms/de/sprachen



OSTFALIA - SPORT UND FITNESS

Hochschulsport

Die Ostfalia hat ein großes Angebot an verschiedenen Sportarten in den Sporthallen im Umkreis, den eigenen Fitness- und Gymnastikräumen.

Das Angebot kann von Ostfalia-Studierenden an allen Standorten – Salzgitter, Wolfenbüttel, Suderburg, Wolfsburg – genutzt werden.

Durch Corona musste leider alles etwas eingeschränkt werden.

Dafür sind Onlineangebote dazugekommen.

Zum gesamten Sportangebot und zur Anmeldung geht es hier:

www.ostfalia.de/sport

Hochschulsportbüro

Am Exer 3b / 38302 Wolfenbüttel

Tel: +49 (0) 5331 939 10505 / -105080

E-Mail: hochschulsport@ostfalia.de

www.ostfalia.de/cms/de/sport



Fitnessraum

Der campuseigene Fitnessraum befindet sich in Gebäude A / Raum A.2 UG. 19. Das Programmangebot ist vielfältig und bietet für jede/n etwas. Aktuelle Programmangebote erhalten Sie vor jedem Semester per E-Mail.

Gesundheitsmanagement

Im Rahmen der »Gesunden Ostfalia« stehen Themenbereiche wie Arbeitssicherheit, Betriebsmedizin, betriebliches Eingliederungsmanagement, betriebliche Gesundheitsförderung und Sozial- und Suchtberatung der Studierenden (und Beschäftigten) im Fokus der informativen Veranstaltungen und Aktionstage, die regelmäßig an den vier Standorten der Ostfalia organisiert werden. Ziel ist der Abbau gesundheitsgefährdender und der Aufbau salutogener Faktoren am Studien- und Arbeitsplatz.

Ostfalia Hochschule für angewandte Wissenschaften

Dezernat 2 (Betriebliches Gesundheitsmanagement)

Salzdahlumer Straße 46-48 / 38302 Wolfenbüttel

Tel: + 49 (0) 5331 939 10500

E-Mail: ch.hadler@ostfalia.de

www.ostfalia.de/cms/de/gesundehochschule

WISSENSWERTES

Erstsemester-Mentoren

Damit der Studienbeginn möglichst unkompliziert verläuft und sich ein jeder schnell auf die Lehrveranstaltungen konzentrieren kann, werden den Studierenden im ersten Semester zwei Studierende aus den höheren Semestern als Ansprechpartner*innen zugewiesen. Diese Mentoren*innen, Sie lernen Sie am Campus-Welcome-Day bzw. bei der offiziellen Erstsemesterbegrüßung kennen, stehen im ersten Studiensemester bei Fragen hilfreich zur Seite. Bei Fragen kann gerne Kontakt aufgenommen werden.

Cafeteria und Kiosk (Bistro4u)

Wer erfolgreich studieren will, braucht beste Rahmenbedingungen. Dazu gehört auch ein „zufriedener“ Magen. In der Mensa bietet das Studentenwerk Ost Niedersachsen eine Auswahl an leckeren Gerichten an. Darüber hinaus sorgen kulinarische Aktionstage für noch mehr Abwechslung auf der Speisekarte.

Hochschulkino

Jedes Semester zeigt das »AStA-Hochschulkino« fast kostenlos Filme auf großer Leinwand – vom Blockbuster bis zum Klassiker. Das aktuelle Programm erfährt man unter www.unifilm.de/studentenkinos/Salzgitter.

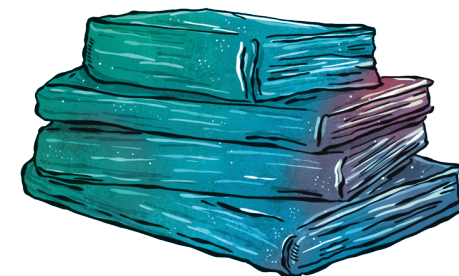
Campus38

Campus38 ist das journalistische und multimediale Online-Nachrichtenportal für wissbegierige Leute in der Region 38, welches von den Lehrredaktionen in den Studiengängen Medienkommunikation (B.A.) und Medienmanagement (B.A.) an der Ostfalia Hochschule Salzgitter ins Leben gerufen wurde. Die Studierenden produzieren damit keine Beiträge für die DozentInnen, sondern für die Region und die eigene Vita. Campus38 fragt, was für junge Leute relevant ist – heute, morgen und übermorgen – in der Region 38 und in aller Welt. Das Themenspektrum ist bunt, jedoch stehen gesellschaftlich relevante Themen und Beiträge rund um das Studium im Mittelpunkt. Hard news sind die Welt von Campus38, die die Studierenden in Reportagen, Features, Interviews oder Audio-Slideshows aufgreifen – sei es in Text, Audio-Podcast oder Video – stets aber nach den immer gültigen Qualitätsregeln im Journalismus.

Tel: +49 (0) 5341 875 52170

E-Mail: m.ollrog@ostfalia.de

www.campus38.de



STUDIENFINANZIERUNG

BAföG

Was kostet ein Studium? Wie viel ein Zimmer in einem Studierendenwohnheim? Wem gehört das Kindergeld? Wer kann BAföG beantragen? Oder besser vielleicht einen Kredit aufnehmen? Das Beratungsangebot der Ostfalia Studienfinanzierung richtet sich an Studieninteressierte, Studierende und deren Eltern. Ziel ist es, ein tragfähiges Finanzierungskonzept passend zur individuellen Situation zu entwickeln. Relevante Themen sind u.a. Wohnen, BAföG, Unterhalt der Eltern, Jobben im Studium, Studienkredit, Bildungsfonds.

Dipl.-Ing. Elke Kowalewski

Studienfinanzierung

Am Exer 45 (Raum 004)

38302 Wolfenbüttel

Tel: +49 (0) 5331 939 15210

E-Mail: studienfinanzierung@ostfalia.de

GEZ / Befreiung vom Rundfunkbeitrag

Am 1.1.2013 wurde der »Beitragsservice von ARD, ZDF und Deutschlandradio« eingeführt, der die bekannteren GEZ-Gebühren ersetzt. Statt variabler Gebühren je nach Gerätenutzung, wird nun eine monatliche Pauschale von 17,50 € (ermäßigt 5,83 €) für jede Wohnung erhoben. Unter bestimmten Bedingungen – und nach Antragstellung – können sich Studierende von diesem Beitrag befreien lassen. Interessant ist dies vor allem für WGs und Studierende, die mit ihrer Partnerin / ihrem Partner zusammenleben. Mehr Informationen hierzu z.B. unter

www.studis-online.de/StudInfo/Studienfinanzierung/rundfunkbeitrag-fuer-studenten.php

VEREINE

MedienNetz

Wir sind ein studentischer Verein für Medien- und Kommunikationsstudiengänge. Aber natürlich sind auch Interessierte aus anderen Studiengängen bei uns willkommen! Wir vernetzen dich nicht nur mit der Arbeitswelt, sondern auch mit anderen Studierenden – beispielsweise durch Exkursionen im Austausch mit Praxispartnern und unterschiedlichen Meet-Ups. Du hast bei uns die Möglichkeit, mehrmals im Semester Unternehmen und Expert*innen in ganz Deutschland kennenzulernen. Gemeinsam mit vielen anderen Hochschulvereinen organisieren wir Talks mit Profis aus den unterschiedlichsten Fachbereichen. Auch bei der Planung von Events und bei unseren vereinsinternen Treffen kannst du neue Freund*innen und Kontakte kennenlernen. Haben wir dein Interesse geweckt? Dann schreibe uns doch einfach oder besuche unsere Website und unser Instagram-Profil.

E-Mail: kontakt@ostfalia-mediennetz.de

www.ostfalia-mediennetz.de

Instagram: [ostfaliamediennetz](https://www.instagram.com/ostfaliamediennetz)

SalTo e.V.

Hey Touris! Wir sind der SalTo e.V. – ein Verein von Tourismusmanagement- und Stadt- & Regionalmanagement-Studierenden für Tourismusmanagement- und Stadt- & Regionalmanagement-Studierende – und begleiten euch auf eurer Reise durch's Studium an der Ostfalia in Salzgitter – hoffentlich wieder direkt am Campus! Wir kümmern uns um alles rund um den Hochschulalltag.

Wir veranstalten zum Beispiel ein gemeinsames Pizza essen, die traditionelle Weihnachtsfeier und einmal im Semester eine Exkursion ins In- oder Ausland.

Im SalTo könnt ihr Kontakte zu den höheren Semestern knüpfen, euch ein paar nützliche Tipps abgreifen, was ihr in den kommenden Prüfungen beachten müsst und welche Vorlesungen ganz besonders wichtig sind und euch untereinander besser kennenlernen und Freundschaften knüpfen.

Neben Cocktails bei der Night of the Profs – einer Art Campus-Festival, bei dem die Profs auflegen – und weiteren spaßigen Veranstaltungen kommt bei uns aber auch die Bildung nicht zu kurz. Unsere Exkursionen beinhalten Vorträge und Besichtigungen, wodurch ihr einen Einblick in den Alltag touristischer Arbeitgeber bekommt.

Im SalTo e.V. können wir gemeinsam den Uni-Alltag gestalten. Wir sind während des Studiums dein treuer Begleiter, Ratgeber und nicht zuletzt Entertainer – denn Langeweile hat im Tourismus nichts zu suchen!

E-Mail: salto@ostfalia.de

Instagram: [SalTo_e.v](https://www.instagram.com/SalTo_e.v)



ImPuls

Der ImPuls e.V. ist eine studentische Sportberatung am Campus Salzgitter, gegründet im Jahr 2009. Engagierten Studierenden aus dem ersten bis fünften Semester bietet der Verein eine Plattform, ihre theoretisch erlangten Kenntnisse direkt in die Praxis umzusetzen, Erfahrungen zu sammeln und Kontakte für das spätere Berufsleben zu knüpfen.

Der Verein steht für die Werte Qualität, Dynamik, Flexibilität, Individualität und Zukunft. Er bringt Studierende aus den Studiengängen Sportmanagement, Medienmanagement, Medienkommunikation und Mediendesign zusammen. Jedes ImPuls-Mitglied kann seine Stärken in einem der vier Ressorts Personal, Marketing, Finanzen oder Qualitätsmanagement einbringen und sich unter Beweis stellen. Der Teamgeist steht hierbei an erster Stelle.

Auf Basis der ImPuls-Werte haben die Mitglieder gemeinsam die Möglichkeit, in den Geschäftsbereichen Vereinsberatung, Sportlerberatung, Unternehmensberatung und Eventberatung mitzuwirken, mit realen Kunden aus der Praxis zu arbeiten und vom ständig stattfindenden Wissenstransfer innerhalb der Projekte zu profitieren.

Außerdem bietet der ImPuls durch interne Workshops, Teambuildingmaßnahmen oder deutschlandweite Tages- und Wochenendtouren verschiedene Angebote, weitere Praxiserfahrungen zu sammeln und im Team zu wachsen. Die gemeinsame Zeit, die die Mitglieder miteinander verbringen, steht dabei im Fokus. Deshalb freut sich der gesamte ImPuls auch immer wieder über neue Gesichter.

E-Mail: info@impuls-sportberatung.de

www.impuls-sportberatung.com

SPO-MAN e.V.

Das Sportmanagement-Studium in Salzgitter ist für jede/n eine ganz besondere Erfahrung. Wer in ländlicher Idylle drei (oder mehr) Jahre gemeinsam auf dem Campus verbracht, für Klausuren gelernt und vor den Ergebnissen gezittert hat, den verbindet mehr als das bloße "Kommilitonendasein". So ist das besondere Gemeinschaftsgefühl ein Markenzeichen aller Salzgitteraner Sportmanager/innen. Dieses Gefühl weiter zu fördern und über die Zeit des Studiums hinaus zu bewahren ist die große Idee, die hinter SPO-MAN steht.

Herzstück aller Aktivitäten von SPO-MAN ist das ausschließlich aus Studenten bestehende SPO-MAN.team, fast alle SPO-MAN.events werden von diesem geplant und umgesetzt. Das Angebot für unsere Mitglieder umfasst dabei (teilweise internationale) Exkursionen in die Welt des Sportmanagements, verschiedene Sportwettbewerbe im Fuß-, Hand- und Volleyball sowie die einmal jährlich stattfindende Absolvententour. Darüber hinaus bieten wir ein Mentorenprogramm an, veranstalten eine eigene Academy, vermitteln Kontakte, Praktika und Jobs und unterstützen nicht zuletzt den Studiengang als Förderer von Veranstaltungen wie dem jährlichen Kongress und Exkursionen.

Geführt wird SPO-MAN von einem ehrenamtlichen und ausschließlich aus Absolvent(inn)en des Studiengangs bestehenden Vorstand. Aktuell vernetzt der 2004 gegründete Verein über 600 Mitglieder, wovon ca. 70% Absolvent(inn)en des Studiengangs sind.

E-Mail: info@spo-man.net

www.spo-man.net

Instagram: [spo_man](#) | Facebook: [spoman](#)

EVENTS

Studium unter der Lupe

Bei unseren alljährlichen Hochschulinformationstagen „Studium unter der Lupe“ bieten wir einen Einblick in das Studieren an der Ostfalia. Hierzu gibt es immer ein buntes und informatives Programm, bei dem z.B. in Vorlesungen reingeschnuppert und an Kursen teilgenommen werden kann, die von vielen Studiengängen angeboten werden. Ob online oder live vor Ort wird ist noch unklar.

Mehr Informationen unter www.ostfalia.de/cms/de/lupe.

Fachtagungen & Foren

An der Ostfalia organisieren viele Studiengänge ihre eigenen Fachtagungen und Foren, zu denen auch diverse Gäste eingeladen werden, die Vorträge abhalten und mit denen man über aktuelle Themen diskutieren kann. Darunter z.B. das „Medienforum“ oder auch die Fachtagung „Blickpunkt Sportmanagement“. Ob und in welcher Form diese Veranstaltungen stattfinden ist auf den jeweiligen Seiten zu recherchieren.

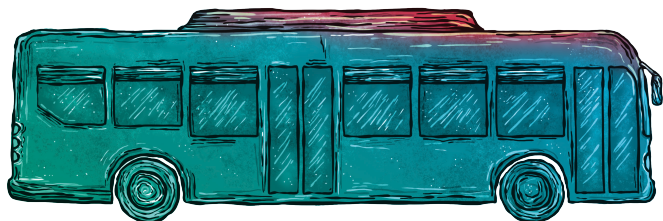
Night of the Profs

An diesem Abend legt die Ostfalia auf und alle feiern zu der Musik ihrer DJ-Professor*Innen.

Eingeladen werden unsere Nachbarn aus den umliegenden Stadtteilen von Salzgitter, Absolvent*innen, Mitarbeiter*Innen, Professor*Innen und Studierende der Ostfalia. Die Veranstaltung organisieren die Fakultät Karl-Scharfenberg sowie viele Vereine und Organisationen, die an und um diesen Standort ihre Heimat haben. Corona bedingt entfällt vorerst diese Veranstaltung.

Mediendesign Jahresausstellung

Jedes Jahr im Januar herrscht bei uns im Medien-Gebäude Ausnahmezustand: Die Arbeiten und Projekte des vergangenen Jahres aller Mediendesign-Studierenden werden aufwändig und unter einem individuellen Motto in einer großen Ausstellung präsentiert und es werden die Ostfalia Medienpreise Salzgitter verliehen. Ob online, in Präsenz oder als hybrid - das Format der Ausstellung kann variieren.



ANREISE

Öffentliche Verkehrsmittel

Der Campus Salzgitter der Ostfalia Hochschule ist vom Busbahnhof Salzgitter-Bad aus mit den Linien 612 und 615 der KVG Salzgitter zu erreichen.

Die Linie 615 hält direkt am Campus. Die Linie 612 fährt ab Bahnhof Salzgitter-Bad oder Bahnhof Salzgitter-Lebenstedt und hält an der Haltestelle „SZ-Calbecht/Engerode“. Von dort sind es ca. 900 Meter zum Campus.

Fahrplan Linie 615:



Fahrplan Linie 612:



Fahrpläne der KVG Salzgitter:



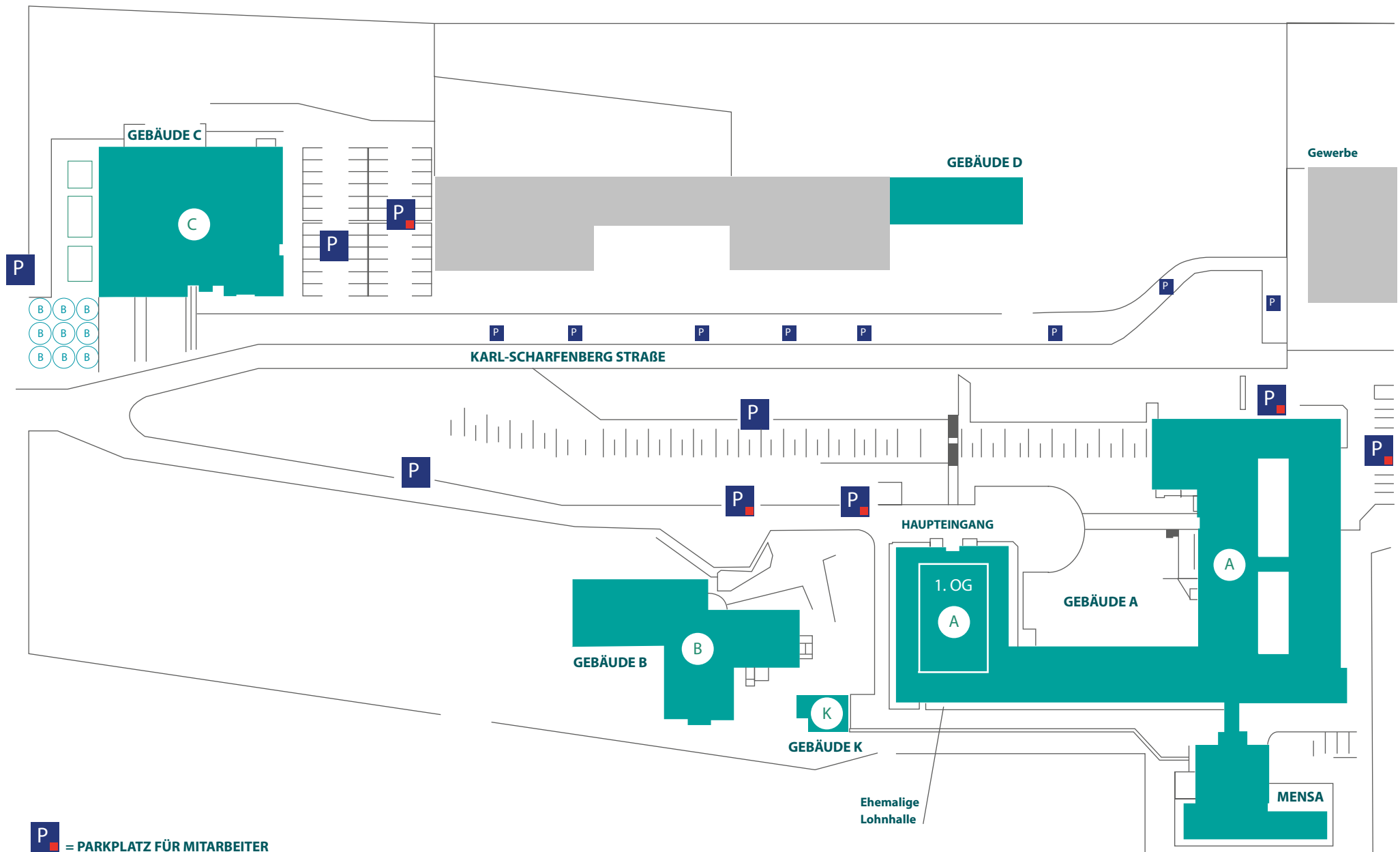
Elektronische Fahrplanauskunft für Niedersachsen:

www.efa.de



GEBÄUDE- UND LAGEPLAN

OSTFALIA SALZGITTER



P = PARKPLATZ FÜR MITARBEITER

IMPRESSUM

Herausgeber:

Ostfalia Hochschule für angewandte Wissenschaften

Fakultät Verkehr - Sport - Tourismus - Medien

Karl-Scharfenberg-Str. 55-57

38229 Salzgitter

www.ostfalia.de/k

REDAKTION + GESTALTUNG

Lisa-Marie Scheunemann / 7. Sem. Mediendesign

Samira Heckmann / 7. Sem. Mediendesign

Dr. Heike Hümme / Mediendesign

Susanne Sosniok B.A. / Mediendesign

September 2021

