



**Ostfalia**  
Hochschule für angewandte  
Wissenschaften



Willkommen  
an der



Ostfalia



**ERSTSEMESTERZEITUNG**

WS 2020/2021

OSTFALIA | CAMPUS SALZGITTER



# INHALTSVERZEICHNIS

## **EINLADUNG UND TERMINE..... 4**

## **STUDIUMS- UND PRÜFUNGSANGELEGENHEITEN ..... 5**

Studierenden-Servicebüro (SSB)  
Prüfungssekretariat  
Career Service

## **OSTFALIA ONLINE ..... 6-7**

Service Desk / Rechenzentrum  
Ostfalia-Card  
Portal  
Mail- und Kalendersystem (MIKA)  
Stud.IP  
Copy-Print-System  
Poolräume  
Notebooksprechstunde

## **LERNEN-LEICHT GEMACHT..... 8-9**

Lerncoaching  
ZeLL / Zentrum für erfolgreiches Lehren und Lernen  
Psychotherapeutische Beratungsstelle  
Studieren mit Kind

## **HOCHSCHULDEMOKRATIE - STUDENTISCHE MITBESTIMMUNG... 9-10**

Allgemeiner Studierenden Ausschuss / AStA  
Studierendenparlament – StuPa  
Fachschaft / -srat:  
Fakultät / -srat



**OSTFALIA - INTERNATIONAL ..... 11**  
International Student Office  
Sprachenzentrum

**OSTFALIA - SPORT UND FITNESS ..... 12**  
Hochschulsport  
Fitnessraum  
Gesundheitsmanagement

**WISSENSWERTES ..... 13-14**  
Bibliothek  
Hochschulkino  
Campus38  
Erstsemester-Mentoren  
Busfahrpläne

**STUDIENFINANZIERUNG ..... 14**  
BAföG  
GEZ / Befreiung vom Rundfunkbeitrag

**VEREINE ..... 15-16**  
ImPuls  
MedienNetz  
SalTo e.V.

**ANREISE ..... 17**

**GEBÄUDE- UND LAGEPLAN ..... 18-19**

## OFFIZIELLE ERSTSEMESTERBEGRÜSSUNG

Die Fakultät Verkehr-Sport-Tourismus-Medien möchte ihre neuen Studierenden, nach dem Campus-Welcome-Day, auch offiziell recht herzlich begrüßen. Aufgrund der aktuellen Vorsichtsmaßnahmen zur Einhaltung von Abstands- und Hygieneregeln mit dem Ziel der Eindämmung der Covid-19-Pandemie wird es in diesem Jahr keine zentrale Erstsemesterbegrüßung am Campus Salzgitter geben. Aus diesem Grund erfolgt die offizielle Erstsemesterbegrüßung durch die Ostfalia Hochschule und die Stadt Salzgitter in reduzierter Personenzahl im Rahmen der jeweiligen Studiengänge im Zeitraum von Montag, den 05.10.2020 bis Mittwoch, den 07.10.2020 in den Räumen EG.11 und 2.OG.12 des Gebäudes B. Wir freuen uns auf Sie!

Neben dem Präsidium und der Stadt Salzgitter werden auch das Dekanat, der Vorstand des Allgemeinen Studierendenausschusses (AStA), der Career Service, das Lerncoaching der Ostfalia Hochschule und die jeweiligen Studiengangskordinator\*innen ein paar Grußworte und weiterführende Informationen an die Studierenden geben. Sofern Studierende nicht persönlich an der Begrüßung teilnehmen können, werden alle relevanten Informationen zusätzlich auch auf der offiziellen Website der Ostfalia Hochschule zur Verfügung gestellt.

Weitere Informationen zum Programm und die jeweiligen Termine für die einzelnen Studiengänge werden unter folgendem Link zu finden sein: [www.ostfalia.de/cms/de/k/erstsemester](http://www.ostfalia.de/cms/de/k/erstsemester)

### Programm für die Erstsemesterbegrüßungen

- Begrüßung | Präsidium der Ostfalia Hochschule
- Begrüßung | Stadt Salzgitter
- Begrüßung | Dekanat, Prof. Dr. Heinz-Dieter Quack
- Begrüßung | AStA Vorstand, Cato Bohlens
- Vorstellung | Career Service
- Vorstellung | Lern-Coaching
- Begrüßung | Studiengangskordinator\*in



### Wichtige Information

Damit auch alle einen Platz bekommen, bereiten wir die Erstsemesterbegrüßung wie folgt vor: Allen Studierenden wird im vorgesehenen Raum ein Platz zugewiesen, den er oder sie für die Veranstaltung einzunehmen hat. Der Platz kann nicht getauscht oder anderweitig verändert werden. Gleiches gilt natürlich auch für den zugewiesenen Raum. Ein Raumwechsel wird nicht möglich sein. Nur so gelingt es uns, im Bedarfsfall innerhalb kürzester Zeit gegenüber dem Gesundheitsamt eine valide Liste der potenziellen Kontakte von Infizierten zu übermitteln. Wir bitten um Verständnis!

## STUDIUMS- UND PRÜFUNGSANGELEGENHEITEN

### Studierenden-Servicebüro (SSB)

An jedem Ostfalia-Standort befindet sich ein Servicebüro für Studierende und Studieninteressierte. Das Studierenden-Servicebüro ist die erste studentische Anlaufstelle zu verschiedenen Themen rund um das Studium. Dazu gehören u.a. die komplette Prüfungsverwaltung sowie Informationen zum Studienangebot der Hochschule, zur Immatrikulation, zu Auslandsaufenthalten, zu Praxissemestern etc. Hier erhält man Prüfungsbescheinigungen, es werden Anträge, Meldungen u.ä. entgegengenommen und man bekommt Informationsmaterial zu den angebotenen Studiengängen.

Gebäude A / Raum A.1 OG. 11 und A.1 OG. 12

Tel: +49 (0) 5341 875 15040

E-Mail: [ssb-sz@ostfalia.de](mailto:ssb-sz@ostfalia.de)

[www.ostfalia.de/cms/de/ssb](http://www.ostfalia.de/cms/de/ssb)

[www.ostfalia.de/cms/de/ssb/Kontakt/Salzgitter](http://www.ostfalia.de/cms/de/ssb/Kontakt/Salzgitter)

### Prüfungssekretariat

Sämtliche Prüfungsangelegenheiten, die seitens der Prüfungsausschüsse der Fakultät beschlossen werden, begleitet das Prüfungssekretariat. Als Dienstleister für die Studierenden hilft es, spezielle Fragen oder Härtefälle in formalisierte Verfahren zu kanalisieren, ist Ansprechpartner bei Prüfungsunfähigkeit und regelt alle Formalia beim Abschluss des Studiums von der Zulassung zur Bachelor- / Masterarbeit bis zum Kolloquium. Entsprechende Formulare (PA 1-18) finden Sie online auf den Seiten des Prüfungssekretariats.

Gebäude A / Raum A. EG. 15a

Tel: +49 (0) 5341 875 51010 / -51015

[www.ostfalia.de/cms/de/k/fakultaet/fakultaetsteam/pruefungssekretariat](http://www.ostfalia.de/cms/de/k/fakultaet/fakultaetsteam/pruefungssekretariat)

### Career Service

Der Career Service ist die zentrale Anlaufstelle der Ostfalia für alle Belange, die Praxisphasen, Bewerbungen, Firmenkontakte und Schlüsselqualifikationen betreffen. Neben den (außer)fachlichen Qualifikationen wird auch die Fähigkeit zum „Marketing in eigener Sache“ gefördert und mit diesen Hilfen die berufliche Planung und der Übergang in die Berufswelt erleichtert. Ziel der angebotenen Beratungen, Workshops oder Firmenkontaktmessen ist es, den Zugang zum persönlichen Wunschberuf zu ermöglichen.

Gebäude A / Raum A.1 OG. 02

Tel: +49 (0) 5341 875 15605

E-Mail: [career@ostfalia.de](mailto:career@ostfalia.de)

[www.ostfalia.de/cms/de/career](http://www.ostfalia.de/cms/de/career)

# OSTFALIA ONLINE

## Service Desk / Rechenzentrum

Der Service Desk befindet sich im Gebäude A.1 OG. 14. Die Mitarbeiter unterstützen Sie bei Fragen und Problemen im Umgang mit der IT-Infrastruktur der Hochschule direkt vor Ort.

Tel: +49 (0) 5341 875 19990

E-Mail: [rz@ostfalia.de](mailto:rz@ostfalia.de)

[www.ostfalia.de/cms/de/rz](http://www.ostfalia.de/cms/de/rz)

## Ostfalia-Card

Die Ostfalia-Card ist eine Accountbescheinigung für die IT-Infrastruktur der Ostfalia, die – mit Kennung und Passwort geschützt – den Zugang zum Hochschulnetz und zu den Anwendungssystemen gewährt. Gleichzeitig ist dieser Studierendenausweis der Ostfalia (nach Aktivierung) der Fahrausweis im gesamten Gebiet des Verbundtarifes Region Braunschweig und Semester-Ticket für Bahnfahrten in Niedersachsen/Bremen sowie Druckerkarte und Bibliotheksausweis. Er berechtigt die Hochschule außerhalb der Vorlesungszeiten zu betreten (Chipkarten-Schließsysteme) und gewährt zudem Studierendenrabatte in Kinos oder Museen. Die Ostfalia-Card kann auch zum Bezahlen in der Mensa genutzt werden. Guthaben lässt sich beim Rechenzentrum oder in der Mensa und Bistro4U aufladen. Erhältlich ist die Ostfalia-Card am Service Desk des Rechenzentrums. Mehr Informationen unter [www.ostfalia.de/cms/de/rz/ostfalia-card](http://www.ostfalia.de/cms/de/rz/ostfalia-card).

## Portal

Mit der Immatrikulation wird automatisch für jeden Studierenden ein Account vom Rechenzentrum der Ostfalia eingerichtet. Die IT-Infrastruktur der Hochschule ist so gestaltet, dass die Nutzung aller IT-Anwendungen über Zugangskennung und persönlichem Passwort erfolgt. Portal heißt die Web-Anwendung, mit der dieser Account im Self-Service verwaltet werden kann. Hierbei stehen verschiedene Funktionen zur Verfügung, wie z.B. das Ändern des Passwortes, die Änderung der Adresse oder das Erstellen von Bescheinigungen. Portal ermöglicht aber auch den Zugriff auf Web-Anwendungen, die im Verlauf des Studiums benötigt werden, wie z.B. die ePV (Elektronische Prüfungsverwaltung zur Prüfungsanmeldung oder zur Einsicht der Prüfungsnoten), das Lern-Management-System Stud.IP oder den Web-Mail-Service MIKA.

## Mail- und Kalendersystem (MIKA)

MIKA heißt das hochschulinterne Mail- und Kalendersystem über das die Ostfalia grundsätzlich kommuniziert, also solltest du hier regelmäßig reinschauen. Über die Weboberfläche des Webmailers kann jede/r Studierende der Ostfalia auf E-Mails und das Kalendersystem zugreifen. Anleitungen zur Nutzung der Funktionen von MIKA stehen im RZWiki bereit.

## Stud.IP

So heißt das Online-Lern-Management-System der Ostfalia, das die Organisation und Durchführung von Lehr- und Lernprozessen unterstützt. Lehrende nutzen es, um Materialien zu den Lehrveranstaltungen zur Verfügung zu stellen oder über die Schnittstelle zur Bibliothek Literaturlisten und elektronische Semesterapparate für ihre Studierenden anzulegen. Studierende haben u.a. die Möglichkeit Dateien mit den Lehrenden oder ihren Kommilitonen auszutauschen oder über E-Mails, Gruppenmails, Chats oder Foren mit ihnen zu kommunizieren. Auch lässt sich auf dieser Plattform rund um die Uhr mit anderen an gemeinsamen Gruppenprojekten arbeiten – überall dort, wo Zugang zum Internet möglich ist.

## Copy-Print-System

Durch das Copy-Print-System (CPS) können an jedem Standort der Hochschule an Multifunktionssystemen (Kopierer/Drucker) persönliche Druckaufträge ausgedruckt oder Kopien angefertigt werden. Alle öffentlich zugänglichen Geräte sind mit einem Ostfalia-Card-Lesegerät ausgestattet und können von jedem Poolraumrechner im Hochschulnetzwerk angesteuert werden. Sie bestimmen selbst wann und wo Sie den Auftrag ausdrucken. Am Campus Salzgitter finden Sie die Geräte in Gebäude A, A. EG. 14a und A.1 OG. 16 (Rechenzentrum) oder im Gebäude C, C. 0. 11 (Bibliothek) und C. 2. 36.

## Poolräume

Das Rechenzentrum stellt mehrere Poolräume mit aktuell 89 PC-Arbeitsplätzen zur Verfügung. Sie befinden sich in den Gebäuden A und C und können von 7.00 – 20.00 Uhr (außerhalb dieser Öffnungszeiten mit der Ostfalia-Card) als individuelle Arbeitsplätze genutzt werden. Mehr Informationen zur verfügbaren Software, zu Zugang und Datenspeicherung finden sich im RZWiki.

## Notebooksprechstunde

In der Notebooksprechstunde können private Computer / Laptops für die Anforderungen im Studium fit gemacht werden. Das Service Desk Team des Rechenzentrums unterstützt bei der Konfiguration von WLAN-Karten, der Konfiguration des Notebooks für das Netz der Hochschule, der Konfiguration von E-Mail-Programmen für den E-Mail Server, der Konfiguration des Web-Mail-Services der Hochschule, bei Fragen zur IT-Sicherheit (Viren, Sicherheitslöcher etc.) oder hilft bei Fragen zur Installation der in der Hochschule genutzten Software auf dem eigenen Rechner. Die Notebooksprechstunde findet immer mittwochs von 10.00 - 12.00 Uhr statt.



# LERNEN-LEICHT GEMACHT

## Lerncoaching

Ob persönliche Schwierigkeiten, Lernprobleme oder kritische Studienverläufe – es gibt eine Vielzahl von Gründen Hilfe von außen anzunehmen. Unabhängig von Studienleistung und -bewertung sind die Gespräche – ob Einzel-, Gruppenberatung oder fortlaufende Coachings – stets freiwillig und unterliegen der Verschwiegenheit. Neben den offenen Sprechstunden für die schnelle Unterstützung reicht das Angebot von Workshops zum wissenschaftlichen Arbeiten über Teamentwicklungsseminare bis hin zu Sozialkompetenzworkshops an außerhochschulischen Orten – immer mit dem Fokus das Studienziel zu erreichen.

## Offene Sprechstunden:

Thomas Loepke

Mi 14.00 - 15:30 Uhr / Do 14.00 - 15:30 Uhr

Raum: B. EG. 04

Tel: +49 (0)5341 875 52240

E-Mail: th.loepke@ostfalia.de oder

lerncoaching-sz@ostfalia.de

Kathleen Hillis

Di 10:00 - 11:00 Uhr

Raum: B. EG. 05

Tel: +49 (0)5341 875 51790

E-Mail: k.hillis@ostfalia.de oder

lerncoaching-sz@ostfalia.de

[www.ostfalia.de/cms/de/zell/lerncoaching](http://www.ostfalia.de/cms/de/zell/lerncoaching)

## ZeLL / Zentrum für erfolgreiches Lehren und Lernen

Das Zentrum für erfolgreiches Lehren und Lernen (ZeLL) ist eine zentrale Einrichtung für die Lehrenden und Studierenden der Ostfalia. Ziel des ZeLL ist die weitere Erhöhung der Lehrqualität sowie eine effektive Unterstützung der Studierenden mit Blick auf einen gesicherten Studienerfolg. Das umfangreiche Angebot umfasst z.B. Just-in-Time-Teaching.

Ostfalia Hochschule für angewandte Wissenschaften

Am Exer 10d / 38302 Wolfenbüttel

Tel: +49 (0)5331 939 17205 / -17215

E-Mail: info-zell@ostfalia.de

[www.ostfalia.de/zell](http://www.ostfalia.de/zell)





## Psychotherapeutische Beratungsstelle

Bei studienbedingten Problemen oder persönlichen Konfliktsituationen sollte man nicht zögern, sich an die Psychotherapeutische Beratungsstelle des Studentenwerkes OstNiedersachsen zu wenden. Das Team von PsychologInnen, PsychotherapeutenInnen und SozialpädagogInnen bietet – streng vertraulich – Beratungsgespräche für Einzelpersonen, Paare und Familien sowie Kurzzeittherapien und Kriseninterventionen an. Ratsuchende können auch das vielfältige Gruppenangebot semesterbegleitend wahrnehmen.

Studentenwerk OstNiedersachsen  
Wilhelmstr. 1b / 38100 Braunschweig  
Mo-Mi, Fr 10.00 – 12.00 Uhr  
Tel: +49 (0) 531 391 49 32  
E-Mail: [pbs.bs@stw-on.de](mailto:pbs.bs@stw-on.de)  
[www.stw-on.de/braunschweig/beratung/pbs](http://www.stw-on.de/braunschweig/beratung/pbs)

## Studieren mit Kind

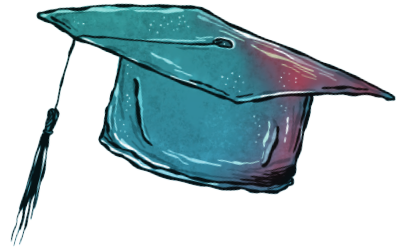
Studieren mit Kind? – eine machbare Herausforderung. Ob Fragen zur finanziellen Unterstützung – sei es zu BAföG, Elterngeld, Kinderzuschlag oder Wohngeld, oder zu den Möglichkeiten der Kindesbetreuung, Hinweisen auf Wickel- und Stillräume oder einem verbilligten Essen in der Mensa – das Gleichstellungsbüro der Ostfalia setzt sich für studierende Eltern und ihre Mehrfachbelastung ein, um die Vereinbarkeit von Studium und Familie zu verbessern. Als Einstieg erhalten Eltern im Studierenden-Servicebüro die »Willkommenstüte« für Studierende mit Kind. Hier sind Informationsbroschüren und familienfreundliche Angebote schriftlich gebündelt – und informieren bereits vor einem Gespräch. Am Standort Salzgitter organisiert Prof. Dr. Grit Leßmann als Gleichstellungsbeauftragte regelmäßig Treffen für „Studierende mit Kind“.

Gebäude A / Raum A.1 OG. 11 und A.1 OG. 12  
Tel: +49 (0) 5341 875 15040  
E-Mail: [ssb-sz@ostfalia.de](mailto:ssb-sz@ostfalia.de)  
[www.ostfalia.de/cms/de/familie/kinderbetreuung](http://www.ostfalia.de/cms/de/familie/kinderbetreuung)

## HOCHSCHULDEMOKRATIE - STUDENTISCHE MITBESTIMMUNG

### Allgemeiner Studierenden Ausschuss / AStA

Der Allgemeine Studierenden Ausschuss, kurz AStA, ist die Vertretung aller Studierenden der Ostfalia und kümmert sich um deren Belange. Der AStA der jeweiligen Standorte setzt sich aus einem AStA-Vorstand und mehreren Referaten zusammen. Die zentrale AStA-Geschäftsstelle sitzt in Wolfenbüttel, Bürodependancen gibt es an jedem Standort, in Salzgitter im Gebäude D, Raum D.EG.05. Sowohl Vorstand als auch Referenten werden vom Studierendenparlament (StuPa) der Ostfalia gewählt. Ihr erreicht ihn per E-Mail unter [asta-sz@ostfalia.de](mailto:asta-sz@ostfalia.de) und [asta.ostfalia.de](http://asta.ostfalia.de). Die Sprechzeiten finden Mo - Fr zwischen 08:30 - 13:00 Uhr statt.



## Studierendenparlament – StuPa

Jeden November wählen alle Studierende standortübergreifend das StuPa, das sich aus max. 21 Studierenden zusammensetzt. Die hochschulöffentlichen Sitzungen, meist am Standort Wolfenbüttel, werden vom StuPa-Präsidium einberufen, das aus drei gewählten StuPa-Mitgliedern besteht. Hier werden Themen diskutiert und entschieden, die die Studierendenschaft im Ganzen betreffen. Dies kann z.B. die aktuelle Hochschulpolitik sein oder die Haushaltsmittelvergabe. Auch wählt es AStA-Vorstand und -Referenten und entsendet studentische Vertreter in die Senatskommissionen, z.B. die Wahl- oder Forschungskommission.

## Fachschaft / -srat:

Fachschaften sind Einrichtungen zur studentischen Interessenvertretung gegenüber der Fakultätsleitung an Hochschulen. Eine Fachschaft vertritt die Studierenden einer einzelnen Fakultät. Am Campus Salzgitter vertritt die Fachschaft alle Studierenden (zurzeit rund 2.500) der insgesamt vor Ort angebotenen 16 Bachelor- und Master-Studiengänge.

E-Mail: [fara-k@ostfalia.de](mailto:fara-k@ostfalia.de)

[www.ostfalia.de/cms/de/k/fakultaet/gremien-00001/studentische-vertretung](http://www.ostfalia.de/cms/de/k/fakultaet/gremien-00001/studentische-vertretung)

## Fakultät / -srat

Eine Fakultät ist eine Abteilung innerhalb einer Hochschule, in der eine oder mehrere Wissenschaften zusammengefasst sind. Sie setzt sich somit aus Professoren/innen, wissenschaftlichen Mitarbeitern/innen, Mitarbeitern/innen aus Technik und Verwaltung sowie Studierendenvertretern zusammen.

Die Karl-Scharfenberg-Fakultät am Campus Salzgitter fasst alle vor Ort angebotenen 16 Bachelor- und Masterstudiengänge aus den Bereichen Verkehr, Sport, Tourismus, Medien zusammen und ist damit die größte Fakultät der Ostfalia an ihren vier Standorten Wolfenbüttel, Wolfsburg, Suderburg und Salzgitter. Geleitet wird sie vom Dekan – seit 2011 Prof. Dr. Heinz-Dieter Quack – unterstützt vom Prodekan – Prof. Dr. sc. ETH Gerko Santel – und zwei Studiendekanen des Bereiches Verkehr – Prof. Dr. Hendrik Ernst – bzw. der Bereiche Sport, Tourismus, Medien – Prof. Dr. Andreas Jain. Die Mitglieder des Dekanats werden vom Fakultätsrat für eine Amtszeit von drei Jahren gewählt. Als höchstes Organ der Fakultät ist der Fakultätsrat für alle Themen und Aufgaben zuständig, die die gesamte Fakultät betreffen. Die Sitzungen des Fakultätsrates sind größtenteils hochschulöffentlich.

# OSTFALIA - INTERNATIONAL

## International Student Office

Das ISO informiert und berät Studierende der Ostfalia rund ums Thema Auslandsaufenthalt (Studium, Praktikum, Sprachkurs). Zugleich ist es Ansprechpartner für alle Gaststudierenden, die es vom ersten Kontakt mit der Ostfalia über die Aufnahme des Studiums bis hin zur Abreise aus Deutschland begleitet. Das ISO hat seinen Hauptsitz am Standort Wolfsburg und ein Büro in Wolfenbüttel. Die Studierenden am Campus Salzgitter wenden sich zur Terminvereinbarung direkt an Marco Kraus (m.kraus@ostfalia.de / 05331 939 15910), der immer dienstags am Campus Salzgitter berät (nach Voranmeldung per E-Mail).

Ulrike Wiegand

Tel: +49 (0) 5361 8922 15510

u.wiegand@ostfalia.de

[www.ostfalia.de/cms/de/iso](http://www.ostfalia.de/cms/de/iso)

## Sprachenzentrum

Ob Niederländisch, Finnisch, Russisch, Portugiesisch oder Chinesisch – das kostenlose Sprachenangebot der Ostfalia ist groß. Natürlich werden auch Klassiker gelehrt, wie Englisch, Französisch, Spanisch oder Deutsch als Fremdsprache – inklusive ausgestellter Sprachzeugnisse oder international renommierter Zertifikate. Kurse werden während der vorlesungsfreien Zeit und / oder semesterbegleitend an allen vier Standorten der Ostfalia angeboten. Es besteht aber auch die Möglichkeit Intensivsprachkurse, finanziell durch den DAAD oder im Rahmen des Erasmus-Programms gefördert, im Ausland zu absolvieren.

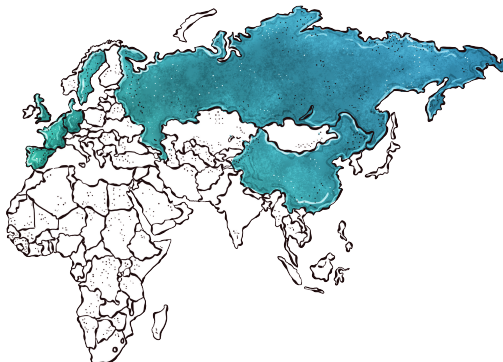
Sprachenzentrum

Am Exer 2d / 38302 Wolfenbüttel

Mo - Fr: 9.00 - 12.00 Uhr

E-Mail: [sprachenzentrum@ostfalia.de](mailto:sprachenzentrum@ostfalia.de)

[www.ostfalia.de/cms/de/sprachen/sprachenangebot-und-stundenplaene](http://www.ostfalia.de/cms/de/sprachen/sprachenangebot-und-stundenplaene)



# OSTFALIA - SPORT UND FITNESS

## Hochschulsport

Die Ostfalia bietet ein großes Angebot an verschiedenen Sportarten in den Sporthallen im Umkreis und den eigenen Fitnessräumen.

Das Angebot kann von Ostfalia-Studierenden an allen Standorten – Salzgitter, Wolfenbüttel, Suderburg, Wolfsburg – genutzt werden.

Das Programm in Salzgitter reicht von A wie Aquarobic bis Z wie Z-Fitness SZ sowie Sonderkursen im Sommer, z.B. Wasserski auf dem Salzgittersee.

Hochschulsportbüro

Am Exer 1 / 38302 Wolfenbüttel

Tel: +49 (0) 5331 939 12090 / -12120

E-Mail: [hochschulsport@ostfalia.de](mailto:hochschulsport@ostfalia.de)

[www.ostfalia.de/cms/de/sport](http://www.ostfalia.de/cms/de/sport)



## Fitnessraum

Der campuseigene Fitnessraum befindet sich in Gebäude A / Raum A.2 UG. 19. Das Programmangebot ist vielfältig und bietet für jede/n etwas. Aktuelle Programmangebote erhalten Sie vor jedem Semester per E-Mail.

## Gesundheitsmanagement

Im Rahmen der »Gesunden Ostfalia« stehen Themenbereiche wie Arbeitssicherheit, Betriebsmedizin, betriebliches Eingliederungsmanagement, betriebliche Gesundheitsförderung und Sozial- und Suchtberatung der Studierenden (und Beschäftigten) im Fokus der informativen Veranstaltungen und Aktionstage, die regelmäßig an den vier Standorten der Ostfalia organisiert werden. Ziel ist der Abbau gesundheitsgefährdender und der Aufbau salutogener Faktoren am Studien- und Arbeitsplatz.

Ostfalia Hochschule für angewandte Wissenschaften

Dezernat 2 (Betriebliches Gesundheitsmanagement)

Salzdahlumer Straße 46-48 / 38302 Wolfenbüttel

Tel: + 49 (0) 5331 939 12090

E-Mail: [ch.hadler@ostfalia.de](mailto:ch.hadler@ostfalia.de)

[www.ostfalia.de/cms/de/gesundehochschule](http://www.ostfalia.de/cms/de/gesundehochschule)

## WISSENSWERTES

### Bibliothek

Rund 230.000 Medien stehen zur Ausleihe an allen Standorten der Ostfalia zur Verfügung, davon ca. 40.000 in der Bibliothek in Salzgitter. Ob Printversionen oder elektronische Ressourcen wie Datenbanken, eBooks oder elektronische Zeitschriften, die standortübergreifende Ausleihe ist für alle Studierende der Ostfalia kostenlos. Darüber hinaus kann Spezialliteratur per Fernleihe aus dem Verbundsystem deutscher Bibliotheken bestellt werden.

Bibliothek Salzgitter

Gebäude C / Erdgeschoss

Tel: +49 (0) 5341 875 18600 / -18610

E-Mail: [information-sz@ostfalia.de](mailto:information-sz@ostfalia.de)

[www.ostfalia.de/cms/de/bib](http://www.ostfalia.de/cms/de/bib)

### Hochschulkino

Jedes Semester zeigt das »ASTA-Hochschulkino« fast kostenlos Filme auf großer Leinwand – vom Blockbuster bis zum Klassiker. Das aktuelle Programm erfährt man unter [www.unifilm.de/studentenkinos/Salgitter](http://www.unifilm.de/studentenkinos/Salgitter).

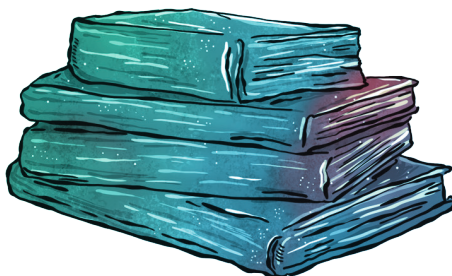
### Campus38

Campus38 ist das journalistische und multimediale Online-Nachrichtenportal für wissbegierige Leute in der Region 38, welches von den Lehrredaktionen in den Studiengängen Medienkommunikation (B.A.) und Medienmanagement (B.A.) an der Ostfalia Hochschule Salzgitter ins Leben gerufen wurde. Die Studierenden produzieren damit keine Beiträge für die DozentInnen, sondern für die Region und die eigene Vita. Campus38 fragt, was für junge Leute relevant ist – heute, morgen und übermorgen – in der Region 38 und in aller Welt. Das Themenspektrum ist bunt, jedoch stehen gesellschaftlich relevante Themen und Beiträge rund um das Studium im Mittelpunkt. Hard news sind die Welt von Campus38, die die Studierenden in Reportagen, Features, Interviews oder Audio-Slideshows aufgreifen – sei es in Text, Audio-Podcast oder Video – stets aber nach den immer gültigen Qualitätsregeln im Journalismus.

Tel: +49 (0) 5341 875 52170

E-Mail: [m.ollrog@ostfalia.de](mailto:m.ollrog@ostfalia.de)

[www.campus38.de](http://www.campus38.de)



## **Erstsemester-Mentoren**

Damit der Studienbeginn möglichst unkompliziert verläuft und sich ein jeder schnell auf die Lehrveranstaltungen konzentrieren kann, werden den Studierenden im ersten Semester zwei Studierende aus den höheren Semestern als Ansprechpartner zugewiesen. Diese Mentoren, Sie lernen Sie am Campus-Welcome-Day bzw. bei der offiziellen Erstsemesterbegrüßung kennen, stehen im ersten Studiensemester bei Fragen hilfreich zur Seite.

## **Busfahrpläne**

Um mit den öffentlichen Verkehrsmitteln an die Hochschule zu gelangen, stehen Ihnen zwei Buslinien zur Verfügung – die 612 und 615. Letztere fährt direkt vom Hauptbahnhof in Salzgitter Bad zur Ostfalia.  
[www.kvg-braunschweig.de/Fahrplaene/612.pdf](http://www.kvg-braunschweig.de/Fahrplaene/612.pdf) | [www.kvg-braunschweig.de/Fahrplaene/615.pdf](http://www.kvg-braunschweig.de/Fahrplaene/615.pdf)

# **STUDIENFINANZIERUNG**

## **BAföG**

Was kostet ein Studium? Wie viel ein Zimmer in einem Studierendenwohnheim? Wem gehört das Kindergeld? Wer kann BAföG beantragen? Oder besser vielleicht einen Kredit aufnehmen? Das Beratungsangebot der Ostfalia Studienfinanzierung richtet sich an Studieninteressierte, Studierende und deren Eltern. Ziel ist es, ein tragfähiges Finanzierungskonzept passend zur individuellen Situation zu entwickeln. Relevante Themen sind u.a. Wohnen, BAföG, Unterhalt der Eltern, Jobben im Studium, Studienkredit, Bildungsfonds.

Dipl.-Ing. Elke Kowalewski

Studienfinanzierung

Am Exer 45 (Raum 004)

38302 Wolfenbüttel

Tel: +49 (0) 5331 939 15210

E-Mail: [studienfinanzierung@ostfalia.de](mailto:studienfinanzierung@ostfalia.de)

## **GEZ / Befreiung vom Rundfunkbeitrag**

Am 1.1.2013 wurde der »Beitragsservice von ARD, ZDF und Deutschlandradio« eingeführt, der die bekannteren GEZ-Gebühren ersetzte. Statt variabler Gebühren je nach Gerätenutzung, wird nun eine monatliche Pauschale von 17,50 € (ermäßigt 5,83 €) für jede Wohnung erhoben. Unter bestimmten Bedingungen – und nach Antragstellung – können sich Studierende von diesem Beitrag befreien lassen. Interessant ist dies vor allem für WGs und Studierende, die mit ihrer Partnerin / ihrem Partner zusammenleben.

Mehr Informationen hierzu z.B. unter

[www.studis-online.de/StudInfo/Studienfinanzierung/rundfunkbeitrag-fuer-studenten.php](http://www.studis-online.de/StudInfo/Studienfinanzierung/rundfunkbeitrag-fuer-studenten.php)

## VEREINE

### MedienNetz

Wir sind ein studentischer Verein für Medien- und Kommunikationsstudiengänge. Aber natürlich sind auch Interessierte aus anderen Studiengängen bei uns willkommen! Wir vernetzen dich mit der Arbeitswelt und natürlich mit anderen Studierenden, durch beispielsweise Exkursionen im Austausch mit Praxispartnern und Veranstaltungsplanung. Du hast bei uns die Möglichkeit, mehrmals im Semester Unternehmen in ganz Deutschland zu besuchen, bei der Planung der Medien-Fachtagung mitzuarbeiten, bei Events wie etwa der Night-of-the-Prof's mitzuhelfen und bei unseren vereinsinternen Treffen neue Freunde kennenzulernen. Haben wir dein Interesse geweckt? Dann schreibe uns doch einfach, oder besuche unsere Website und unser Instagram-Profil.

E-Mail: [kontakt@ostfalia-mediennetz.de](mailto:kontakt@ostfalia-mediennetz.de)

[www.ostfaliamediennetz.de](http://www.ostfaliamediennetz.de)

Instagram: @mediennetz

### SalTo e.V.

Hey Touris! Wir sind der SalTo e.V. – ein Verein von Tourismusmanagement-Studierenden für Tourismusmanagement-Studeierende – und begleiten euch auf eurer Reise durch's Studium an der Ostfalia in Salzgitter. Wir kümmern uns um alles rund um den Hochschulalltag. Wir veranstalten zum Beispiel ein gemeinsames Pizza essen, die traditionelle Weihnachtsfeier und ein Mal im Semester eine Exkursion ins In- oder Ausland. Im SalTo könnt ihr Kontakte zu den höheren Semestern knüpfen, ein paar nützliche Tipps abgreifen und euch untereinander besser kennenlernen. Neben Cocktails bei der Night of the profs – einer Art Campus-Festival, bei dem die Profs auflegen – und weiteren spaßigen Veranstaltungen kommt bei uns aber auch die Bildung nicht zu kurz. Unsere Exkursionen beinhalten Vorträge und Besichtigungen, wodurch ihr einen Einblick in den Alltag touristischer Arbeitgeber bekommt. Im SalTo e.V. können wir gemeinsam den Uni-Alltag gestalten. Wir sind während des Studiums dein treuer Begleiter, Ratgeber und nicht zuletzt Entertainer – denn Langeweile hat im Tourismus nichts zu suchen!

Tel: +49 (0) 1784712865

E-Mail: [salto@ostfalia.de](mailto:salto@ostfalia.de)



## ImPuls

Der ImPuls e.V. ist eine studentische Sportberatung am Campus Salzgitter, gegründet im Jahr 2009. Engagierten Studierenden aus dem ersten bis fünften Semester bietet der Verein eine Plattform, ihre theoretisch erlangten Kenntnisse direkt in die Praxis umzusetzen, Erfahrungen zu sammeln und Kontakte für das spätere Berufsleben zu knüpfen.

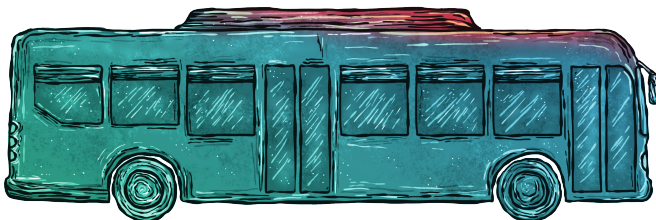
Der Verein steht für die Werte Qualität, Dynamik, Flexibilität, Individualität und Zukunft. Er bringt Studierende aus den Studiengängen Sportmanagement, Medienmanagement, Medienkommunikation und Mediendesign zusammen. Jedes ImPuls-Mitglied kann seine Stärken in einem der vier Ressorts Personal, Marketing, Finanzen oder Qualitätsmanagement einbringen und sich unter Beweis stellen. Der Teamgeist steht hierbei an erster Stelle.

Auf Basis der ImPuls-Werte haben die Mitglieder gemeinsam die Möglichkeit, in den Geschäftsbereichen Vereinsberatung, Sportlerberatung, Unternehmensberatung und Eventberatung mitzuwirken, mit realen Kunden aus der Praxis zu arbeiten und vom ständig stattfindenden Wissenstransfer innerhalb der Projekte zu profitieren.

Außerdem bietet der ImPuls durch interne Workshops, Teambuildingmaßnahmen oder deutschlandweite Tages- und Wochenendtouren verschiedene Angebote, weitere Praxiserfahrungen zu sammeln und im Team zu wachsen. Die gemeinsame Zeit, die die Mitglieder miteinander verbringen, steht dabei im Fokus. Deshalb freut sich der gesamte ImPuls auch immer wieder über neue Gesichter.

E-Mail: [info@impuls-sportberatung.de](mailto:info@impuls-sportberatung.de)

[www.impuls-sportberatung.com](http://www.impuls-sportberatung.com)





# ANREISE

## Öffentliche Verkehrsmittel

Der Campus Salzgitter der Ostfalia Hochschule ist vom Busbahnhof Salzgitter-Bad aus mit den Linien 612 und 615 der KVG Salzgitter zu erreichen.

Die Linie 615 hält direkt am Campus. Die Linie 612 fährt ab Bahnhof Salzgitter-Bad oder Bahnhof Salzgitter-Lebenstedt und hält an der Haltestelle „SZ-Calbecht/Engerode“. Von dort sind es ca. 900 Meter zum Campus.

Fahrplan Linie 615:



Fahrplan Linie 612:



Fahrpläne der KVG Salzgitter:

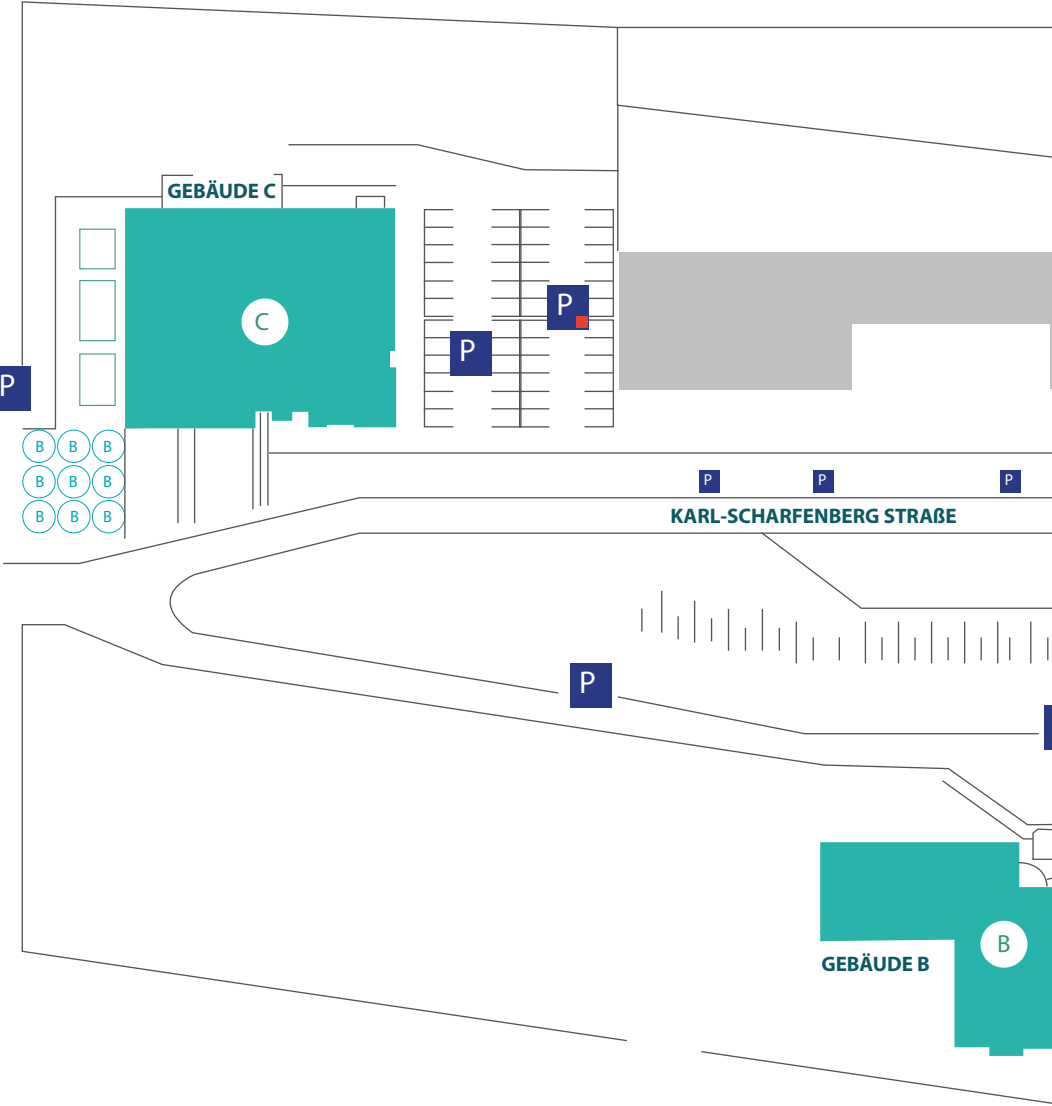


Elektronische Fahrplanauskunft für Niedersachsen: [www.efa.de](http://www.efa.de)

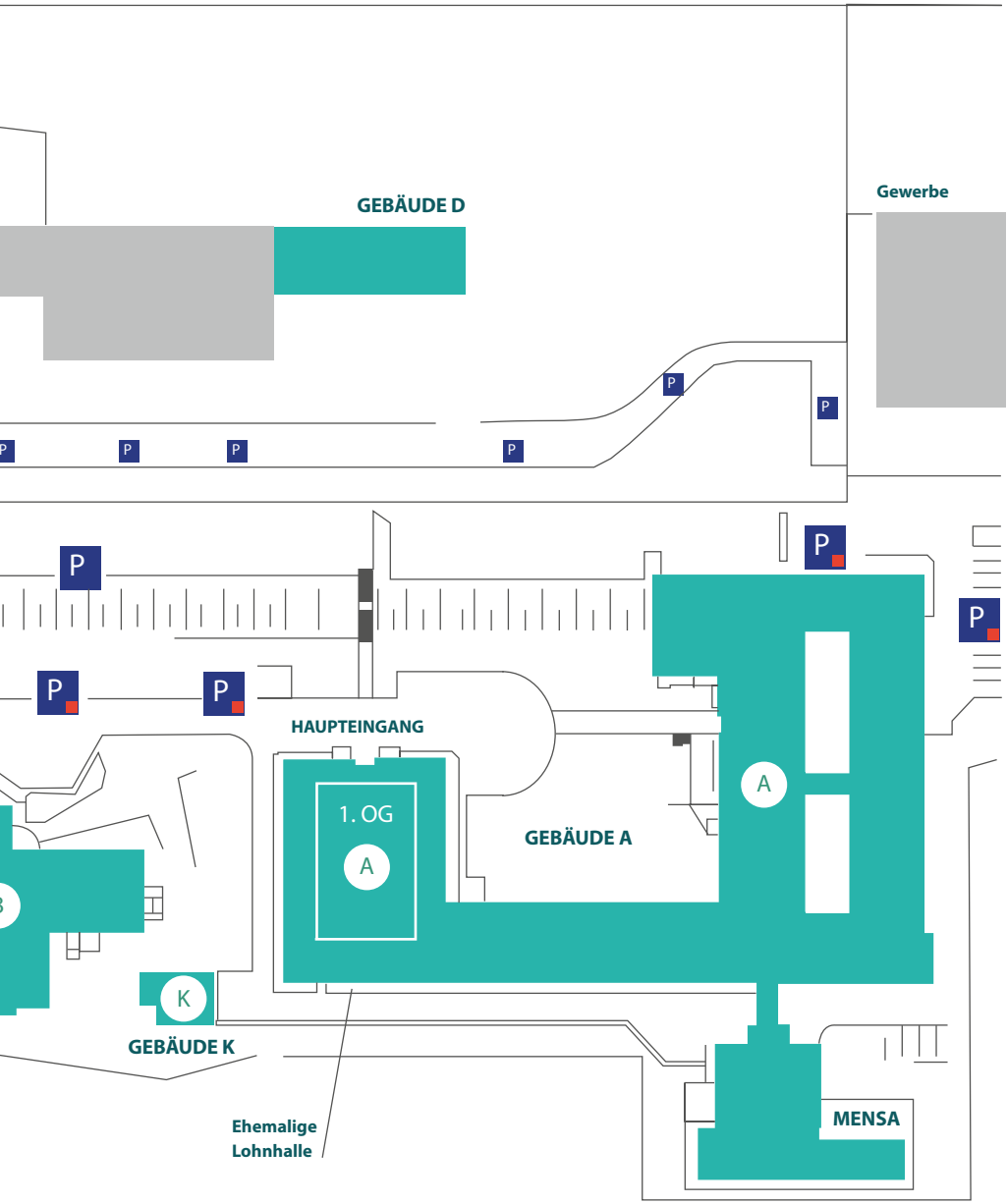


# GEBÄUDE- UND LAGEPLAN

## OSTFALIA SALZGITTER



**P** = PARKPLATZ FÜR MITARBEITER



## IMPRESSUM

Herausgeber:

Ostfalia Hochschule für angewandte Wissenschaften

Fakultät Verkehr - Sport - Tourismus - Medien

Karl-Scharfenberg-Str. 55-57

38229 Salzgitter

[www.ostfalia.de/k](http://www.ostfalia.de/k)

## REDAKTION + GESTALTUNG

Lisa-Marie Scheunemann / 7. Sem. Mediendesign

Samira Heckmann / 7. Sem. Mediendesign

Dr. Heike Hümme / Mediendesign

Susanne Sosniok B.A. / Mediendesign

September 2020

